



Carbon Footprint 2012

Gebr. Griekspoor BV

Innovatief

Proactief

Duurzaam

Betrokken

Gebr. Griekspoor BV

Griekspoor Vlamspuittechniek BV

Arend de Winter Combigroen BV

Carbon footprint
Gebr. Griekspoor B.V.
December 2013

Bedrijfsgegevens

Bedrijf:	Gebr. Griekspoor BV
Bezoekadres:	Venneperweg 905
Postcode en plaats:	2152 MD Nieuw Vennepe
Postadres:	Postbus 191
Postcode en plaats:	2150 AD Nieuw Vennepe
Telefoon:	(0252) 67 26 14
Fax:	(0252) 67 31 87
Internet:	www.griekspoor.nl
E-mail:	info@griekspoor.nl
Contactpersoon:	Mevr. D. van der Want
Aantal werknemers:	92

1.0 Inleiding

Minder milieubelasting en een betere leefomgeving staan centraal in de bedrijfsvoering van Gebr. Griekspoor BV, wij blinken graag uit op het gebied van milieu. Op onze website geven wij daar uiting aan middels onze kernwaarden;

- Innovatief
- Proactief
- Duurzaam
- Betrokken

Om betere invulling te geven aan onze kernwaarden kiezen wij ervoor om de CO₂ prestatieladder te implementeren. Door middel van de CO₂ prestatieladder brengen wij in kaart hoe onze bedrijfsactiviteiten het milieu belasten. Vervolgens onderzoeken wij, via continue verbetering, constant methodes om onze uitstoot te verminderen.

Natuur is onze business, deze willen wij graag behouden.

In dit document wordt gesproken over Gebr. Griekspoor BV. Onder deze noemer vallen ook de zuster, moeder en dochter bedrijven.

1 Inhoudsopgave

1.0	Inleiding	3
1	Inhoudsopgave	4
2	Aanpak en afbakening	5
2.1	CO2-Prestatieladder	5
2.2	Emissies	5
2.3	Referentiejaar	6
2.4	Organisatie	6
2.4.1	Organisatiegrens (Organization Boundary)	7
3	Carbon footprint	9
3.1	Overzicht	9
3.2	Directe emissies	9
3.2.1	Goederenvervoer	10
3.2.2	Aardgas	10
3.2.3	Zakelijk verkeer bedrijfsauto's	10
3.2.4	Productie (materieel)	11
3.3	Indirecte emissies	11
3.3.1	Elektriciteit	12
3.3.2	Privé auto's voor zakelijke doeleinden	12
4.0	Energie management actieplan + reductie doelstellingen	12

2 Aanpak en afbakening

2.1 CO₂-Prestatieladder

De CO₂-Prestatieladder is geïntroduceerd door ProRail en is in 2011 overgenomen door de Stichting Klimaatvriendelijk Aanbesteden en Ondernemen. Het is een instrument om bedrijven die deelnemen aan een aanbesteding te stimuleren tot CO₂-bewust handelen. Certificatie van de CO₂-Prestatieladder zal bij een aanbesteding resulteren in een “gunningsvoordeel”, een (fictieve) korting op de inschrijvingprijs.

De CO₂ prestatieladder dwingt ondernemingen inzicht te verkrijgen in hun CO₂-uitstoot en hier reductiedoelstellingen aan te koppelen. In dit verslag is de CO₂-uitstoot, of carbon footprint, van de Gebr. Griekspoor BV weergegeven. De carbon footprint is opgesteld conform ISO 14064-1.

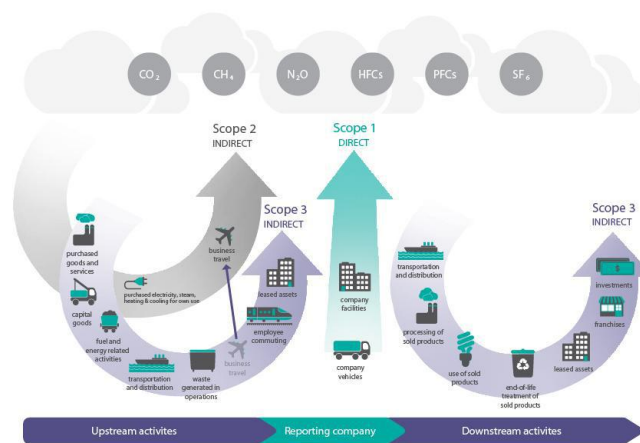
2.2 Emissies

De emissies zijn verdeeld in directe en indirecte emissies. De directe emissies vallen onder scope 1. De directe emissies zijn emissies door de eigen organisatie. Hieronder vallen de emissies door gasgebruik en door het eigen wagenpark.

De indirecte emissies vallen onder scope 2 of scope 3. Indirecte emissies behorend tot scope 2 zijn emissies die ontstaan door opwekking van elektriciteit die de organisatie gebruikt. Ook de indirecte emissies als gevolg van vliegreizen en het gebruik van privé auto's valt onder scope 2.

De indirecte emissies als gevolg van de activiteiten van het bedrijf, maar die komen voort uit bronnen die geen eigendom zijn van het bedrijf of door het bedrijf worden beheerd vallen onder scope 3. Deze emissies worden vooralsnog niet opgenomen in de carbon footprint van Gebr. Griekspoor BV. Wel hebben wij het woon-werkverkeer van privéauto's in kaart gebracht.

In onderstaand figuur is de indeling van de emissies weergegeven verdeeld over de drie scopes volgens de CO₂-Prestatieladder.



De emissies bij de Gebr. Griekspoor BV zijn als volgt ingedeeld:

Scope	Soort	Uitstoot
Scope 1 <i>Directe emissies</i>	Eigen gasverbruik kantoor	Bedrijf
	Bedrijfsvoertuigen personenvervoer	Project
	Goederenvervoer	Project
	Kranen, maaiers en middelen	Project
Scope 2 <i>Indirecte emissies</i>	Electriciteitsverbruik kantoor, kantine, werkplaats en loods	Bedrijf
	Electriciteitsverbruik Vlamsput	Project

Om de CO₂-uitstoot van de emissiebronnen van scope 1 en 2 te berekenen is gebruik gemaakt van de conversiefactoren opgenomen in het handboek van de CO₂-Prestatieladder versie 2.1

Koudemiddelen van airco's zijn ook greenhouse gasses, maar zijn geen CO₂. De conversiefactoren van koudemiddelen hoeven nog niet worden opgenomen in de carbon footprint. Gebr. Griekspoor B.V. heeft derhalve besloten deze vooralsnog niet op te nemen in de carbon footprint.

Onder scope 2 vallen ook vliegreizen met zakelijke doeleinden, deze hebben echter niet plaatsgevonden in 2012 Gebr. Griekspoor en zijn dus niet opgenomen in het verslag.

2.3 Referentiejaar

Deze carbon footprint is berekend over de periode van 1 januari 2012 tot en met 31 december 2012. Dit is de eerste maal dat de carbon footprint van de Gebr. Griekspoor inzichtelijk is gemaakt.

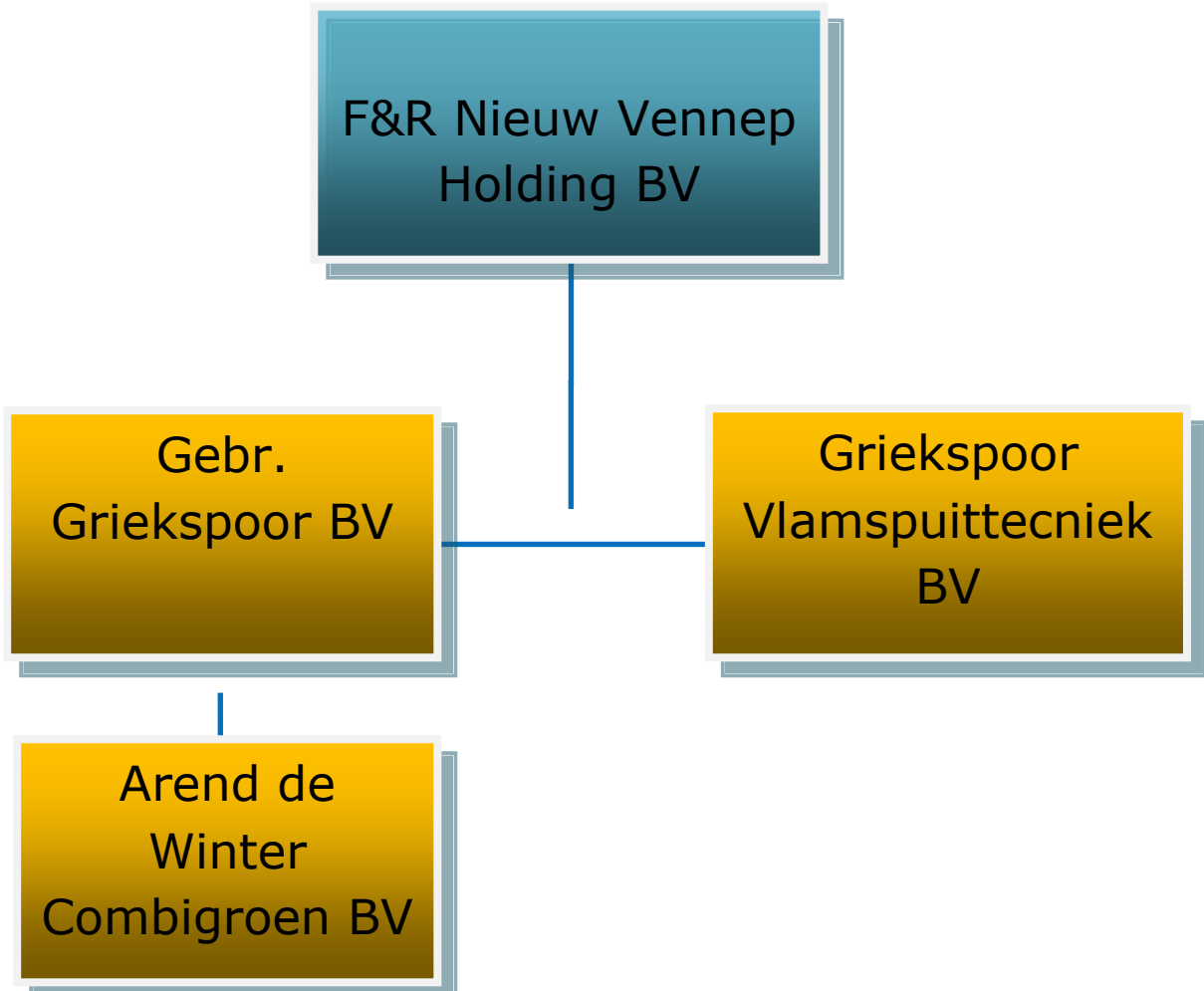
2.4 Organisatie

Gebr. Griekspoor BV is gevestigd Nieuw Vennepe, op het terrein staan een kantoorpand, een loods, en twee hallen. Ook is hier kantoor en kantine gevestigd. In Heiloo aan de Oude weg is dochterbedrijf Arend de Winter Combagroen BV gevestigd.



2.4.1 Organisatiegrens (Organization Boundary)

De organisatiegrens van Gebr. Griekspoor B.V. is bepaald aan de hand van de hiërarchische methode. Hierdoor zijn alle relevante besloten vennootschappen in de organisatiegrens opgenomen. Hieronder is de bedrijfsstructuur van Gebr. Griekspoor weergegeven.



F&R Nieuw Vennep Holding BV

Eigenaar van het vastgoed, verantwoordelijk voor het beheer en onderhoud van alle bedrijfspanden. Bij F&R Nieuw Vennep Holding BV zijn alle materialen en middelen ondergebracht zoals voertuigen en machines.

Gebr. Griekspoor BV

Is het bedrijf dat de meest gangbare werkzaamheden uitvoert zoals;

- Groenbeheer
- Baggerwerken
- Oeverbescherming
- Terreininrichting
- Onkruidbestrijding
- Gladheidbestrijding
- Etc

Gebr. Griekspoor BV betaalt huur en andere kosten naar verbruik aan F&R Nieuw Vennep Holding BV

Griekspoor Vlamspuittechniek BV

Griekspoor Vlamspuittechniek BV is gespecialiseerd in het opbrengen en bewerken van keramische coatings. De onder de eigen merknaam TOPCOAT uitgebrachte keramische coating is in de hydraulische en civieltechnische wereld zeer goed bekend als een uitstekende bescherming tegen (zout)water-corrosie, agressieve stoffen en slijtage

Griekspoor Vlamspuittechniek BV betaalt huur en andere kosten naar verbruik aan F&R Nieuw Vennep Holding BV

Arend de Winter Combigroen BV

Arend de Winter Combigroen BV is een dochteronderneming van Gebr. Griekspoor BV

De werkzaamheden bestaan onder andere uit het aanleggen en onderhouden van;

- Sportvelden
- Stedelijk groen
- Bedrijfs- en recreatieterreinen
- Particuliere tuinen
- Inrichting openbare ruimtes

Auto's en materieel van Arend de Winter Combigroen BV is bij F&R Nieuw Vennep Holding BV ondergebracht. Arend de Winter Combigroen BV betaalt huur en andere kosten naar verbruik aan F&R Nieuw Vennep Holding BV

3 Carbon footprint

De organisatie omvang van Gebr. Griekspoor BV ziet er als volgt uit;

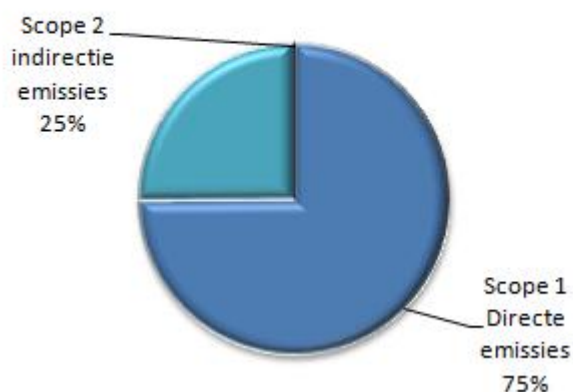
Organisatieomvang	
Totale CO2 uitstoot kantoren en bedrijfsruimten:	307,98 ton
Totale CO2 uitstoot bouwplaatsen en productielocaties:	1.109,14 ton

	Diensten	Werken/leveringen
Klein bedrijf	Totale CO2 uitstoot bedraagt maximaal (\leq) 500 ton per jaar.	Totale CO2 uitstoot van de kantoren en bedrijfsruimten bedraagt maximaal (\leq) 500 ton per jaar, en de totale CO2 uitstoot van alle bouwplaatsen en productielocaties bedraagt maximaal (\leq) 2.000 ton per jaar.

3.1 Overzicht

De totale CO₂ uitstoot van Gebr. Griekspoor **over 2012** is 1417 ton. De emissies in scope 1, of directe emissies vormen het overgrote deel van de totale CO₂ emissies.

CO2 uitstoot per scope

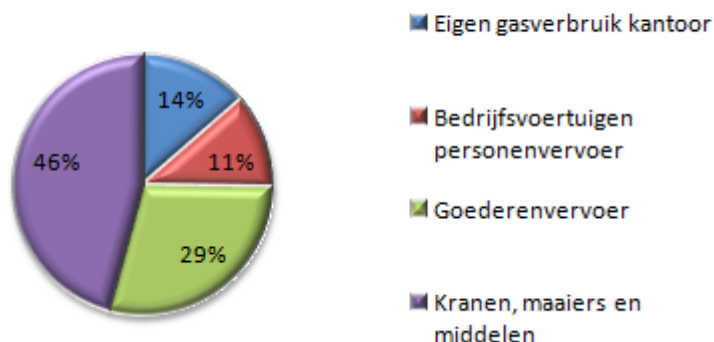


3.2 Directe emissies

De directe emissies hebben betrekking op de emissies benoemd in scope 1. Zoals eerder aangegeven zijn de directe emissies in 2012 75% van het totaal. Hiervan vormen de uitstoot als gevolg van het gebruik van "rode diesel", propaan en het goederenvervoer het grootste deel.

Scope	Soort	CO2 (ton)	CO2 (% totaal)
Scope 1 <i>Directe emissies</i>	Eigen gasverbruik kantoor	145,36	10,26
	Bedrijfsvoertuigen personenvervoer	122,50	8,64
	Goederenvervoer	307,71	21,71
	Kranen, maaiers en middelen	485,31	34,25

Directe emissies (Scope 1)



3.2.1 Goederenvervoer

De CO₂-uitstoot van het goederenvervoer bij Gebr. Griekspoor BV is in 2012 308 ton, dit is 29% van de CO₂-uitstoot van scope 1.

Gebr. Griekspoor BV beschikt over een eigen wagenpark welke bestaat uit een aantal vrachtauto's, bestelauto's en personenauto's. Vier van de bestelauto's worden ook gebruikt voor woon-werkverkeer, de CO₂-uitstoot van het woon-werkverkeer is opgenomen onder zakelijk personenvervoer.

3.2.2 Aardgas

De CO₂-uitstoot van het gebruik van aardgas is in 2012 145 ton, dit is 10,26% van de totale CO₂-uitstoot. Om het exacte gasverbruik te achterhalen is gebruik gemaakt van de jaarafrekeningen van de energieleveranciers. Deze dekt alle gebouwen en de kantoren. Voor de verdeling van gas over de diverse BV is een Excel schema bijgehouden voor verbruiken en verrekening.

3.2.3 Zakelijk verkeer bedrijfsauto's

De CO₂-uitstoot van het zakelijk verkeer met bedrijfsauto's bij Gebr. Griekspoor BV is in 2012 123 ton.

Gebr. Griekspoor BV had in 2012 20 personenauto's in gebruik, overige auto's zijn bestauto's. De CO₂-uitstoot van de auto's is berekend aan de hand van het aantal getankte liters brandstof en gereden kilometers in 2012.

Met de bedrijfsauto's wordt niet privé gereden.

3.2.4 Productie (materieel)

De CO₂-uitstoot van de productie bij Gebr. Griekspoor BV is in 2012 485 ton, dit is 34.25% van de totale CO₂ uitstoot en 46% van de uitstoot uit scope 1.

Gebr. Griekspoor heeft een verscheidenheid aan materieel. Hiervoor werd in 2012 rode diesel ingekocht. De uitstoot als gevolg van het aantal liter verbruikte rode diesel is opgenomen in de CO₂-footprint. Er is een overzicht beschikbaar van de bedrijfsmiddelen.

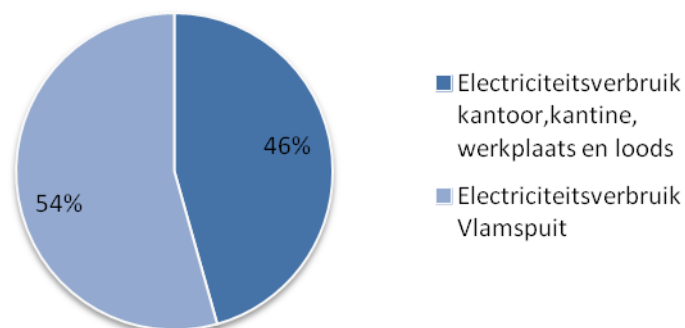
Voor onderbouwing en maandelijkse monitoring zie Hoofdstuk 7 CO₂ Ordner. De maandelijkse inkoop rode diesel is hierop verwerkt. Ook de uitstoot van propaan/gassen is hierin verwerkt.

3.3 Indirecte emissies

De indirecte emissies hebben betrekking op de activiteiten die vallen onder scope 2. De indirecte emissies zijn in 2012 slechts 22,45% van de totale emissies. Het overgrote deel hiervan wordt veroorzaakt door het elektriciteitsverbruik.

Scope	Soort	CO ₂ (ton)	CO ₂ (% totaal)
Scope 2 Indirecte emissies	Electriciteitsverbruik kantoor,kantine, werkplaats en loods	162,62	11,48
	Electriciteitsverbruik Vlamspuit Zakelijk personenvervoer prive auto's	193,63	13,66

Indirecte emissies (scope 2)



3.3.1 Elektriciteit

De CO₂-uitstoot van het elektriciteitsverbruik bij Gebr. Griekspoor BV is in 2012 291,54 ton, dit is 22.45% van de totale CO₂ uitstoot en 100% van de uitstoot van scope 2. De uitstoot van de productie Vlamspuit bedraagt 158,45 ton en neemt hiermee het grootste deel van het verbruik op zich. Zie onderbouwing in berekening. Dit valt onder productie.

Het stroomverbruik is berekend aan de hand van de diverse jaarrekeningen. Deze gaan over verschillende perioden. Om het stroomverbruik van heel 2012 te berekenen is het jaarverbruik bepaald aan de hand van het gemiddelde dagverbruik.

De jaarafrekening heeft betrekking op het verbruik van alle locaties. Om onderscheid te maken tussen de verschillende bedrijven zijn er meerdere meters aanwezig. Het verbruik is hierdoor nauwkeurig voor iedere BV vastgelegd.

3.3.2 Privé auto's voor zakelijke doeleinden

Medewerkers van Gebr. Griekspoor BV gebruiken de privé auto niet voor zakelijk gebruik.

De kosten voor woon-werkverkeer worden niet vergoed. Hierdoor valt het woon-werkverkeer van de werknemers niet onder de invloedssfeer van de onderneming. De uitstoot als gevolg van woon-werkverkeer is nog niet berekend voor elke werknemer. Dit kunnen we in de toekomst doen (scope 3) aan de hand van het aantal kilometers dat hij in 2012 heeft afgelegd en zijn vergoed en het type auto van de medewerker. Het verbruik voor woon-werkverkeer van de bestelbusjes en de zakelijke auto is wel opgenomen in het personenvervoer.

3.3.3 Totale emissies 2012;

Scope	Soort	Uitstoot	CO2 (ton)	CO2 Scope (ton)	CO2 Totaal (ton)					
Scope 1 <i>Directe emissies</i>	Eigen gasverbruik kantoor	Bedrijf	145,36	1.060,88	1.417,13					
	Bedrijfsvoertuigen personenvervoer	Project	122,50							
	Goederenvervoer	Project	307,71							
	Kranen, maaiers en middelen	Project	485,31							
Scope 2 <i>Indirecte emissies</i>	Electriciteitsverbruik kantoor, kantine, werkplaats en loods	Bedrijf	162,62	356,25		1.417,13				
	Electriciteitsverbruik Vlamspuit	Project	193,63							
Scope 3 <i>Overige indirecte emissies</i>	Zakelijk openbaar vervoer		0,00	0,00			1.417,13			
					1.417,13					
								1.417,13		
									1.417,13	
										1.417,13
						1.417,13				

4.0 Energie management actieplan + reductie doelstellingen

Voor het energiemanagement actieplan en de onze doelstellingen verwijzen wij naar 3.B.1 Energie reductie doelstellingen & 3.B.2 Energie management actieplan