

# Carbon Footprint 2019

**Griekspoor staat voor  
topsport in civiele techniek**

Topsport in civiele techniek

## Bedrijfsgegevens

Bedrijf: Gebr. Griekspoor B.V.

Bezoekadres: Venneperweg 905

Postcode en plaats: 2152 MD Nieuw-Vennep

Postadres: Postbus 191

Postcode en plaats: 2150 AD Nieuw-Vennep

Telefoon: (0252) 67 26 14

Internet: [www.griekspoor.nl](http://www.griekspoor.nl)

E-mail: [info@griekspoor.nl](mailto:info@griekspoor.nl)

Contactpersoon: Mevr. D.S.W. van der Want

Aantal werknemers: 85

Opgesteld door	Dilia van der Want
Gecontroleerd door	Hekon Dreesmann
Versienummer	1.0
Datum	30 april 2020

## Inleiding

Minder milieubelasting en een betere leefomgeving staan centraal in de bedrijfsvoering van Griekspoor. Wij blinken graag uit op het gebied van milieu.

Door middel van de CO<sub>2</sub> prestatieladder brengen wij in kaart hoe onze bedrijfsactiviteiten het milieu belasten. Vervolgens onderzoeken wij, via continue verbetering, constant methodes om onze uitstoot te verminderen.

Natuur is onze business, deze willen wij graag behouden.

In dit document wordt gesproken over Griekspoor. Onder deze noemer vallen ook de zuster, moeder en dochter bedrijven.

De totaal uitstoot over 2012 bedraagt:	<b>1393.00 ton.</b>
De totaal uitstoot over 2013 bedraagt:	<b>1389.79 ton.</b>
De totaal uitstoot over 2014 bedraagt:	<b>1339.22 ton.</b>
De totaal uitstoot over 2015 bedraagt:	<b>774.48 ton.</b>
De totaal uitstoot over 2016 bedraagt:	<b>815.69 ton.</b>
De totaal uitstoot over 2017 bedraagt:	<b>1662.43 ton.</b>
De totaal uitstoot over 2018 bedraagt:	<b>1166.21 ton. (scope 1 &amp; 2)</b>
De totaal uitstoot over 2019 bedraagt:	<b>852.03 ton. (scope 1 &amp; 2)</b>

De totaal uitstoot over 2014-6M bedraagt:	<b>592.76 ton.</b>
De totaal uitstoot over 2015-6M bedraagt:	<b>575.84 ton.</b>
De totaal uitstoot over 2016-6M bedraagt:	<b>383.12 ton.</b>
De totaal uitstoot over 2017-6M bedraagt:	<b>582.69 ton.</b>
De totaal uitstoot over 2018-6M bedraagt:	<b>580.67 ton.</b>
De totaal uitstoot over 2019-6M bedraagt:	<b>439.79 ton.</b>

## Inhoud

Inleiding.....	2
1. Aanpak en afbakening.....	4
1.1 CO <sub>2</sub> -Prestatieladder .....	4
1.2 Emissies.....	4
1.3 Referentiejaar .....	5
1.4 Organisatie .....	5
1.5 Organisatiegrens (Organization Boundary) .....	6
1.6 Verantwoordelijke .....	7
2. Carbon footprint .....	8
2.1 Overzicht .....	8
2.2 Directe emissies .....	8
2.2.1 Goederenvervoer .....	9
2.2.2 Aardgas .....	9
2.2.3 Personenvervoer bedrijfsauto's.....	9
2.2.4 Productie (materieel) .....	9
2.3 Indirecte emissies .....	10
2.3.1 Elektriciteit .....	10
2.3.2 Gekochte stroom personenvervoer .....	10
2.3.3 Verbranding van Biomassa .....	11
2.3.4 Broeikasgasverwijdering .....	11
2.3.5 Airco .....	11
2.3.6 Uitzonderingen .....	11
2.3.7 Onzekerheden.....	11
3. Energie management actieplan + reductie doelstellingen .....	12
4. Monitoren scope.....	12
5. Project aandeel CO <sub>2</sub> uitstoot.....	12
6. Cross reference conform ISO 14064-1 paragraaf 7 .....	14

## 1. Aanpak en afbakening

### 1.1 CO<sub>2</sub>-Prestatieladder

De CO<sub>2</sub>-Prestatieladder is geïntroduceerd door ProRail en is in 2011 overgenomen door de Stichting Klimaatvriendelijk Aanbesteden en Ondernemen. Het is een instrument om bedrijven die deelnemen aan een aanbesteding te stimuleren tot CO<sub>2</sub>-bewust handelen. Certificatie van de CO<sub>2</sub>-Prestatieladder zal bij een aanbesteding resulteren in een “gunningsvoordeel”, een (fictieve) korting op de inschrijvingsprijs.

De CO<sub>2</sub> prestatieladder dwingt ondernemingen inzicht te verkrijgen in hun CO<sub>2</sub>-uitstoot en hier reductiedoelstellingen aan te koppelen. In dit verslag is de CO<sub>2</sub>-uitstoot, of carbon footprint, van de Griekspoor weergegeven. De carbon footprint is opgesteld conform ISO 14064-1.

### 1.2 Emissies

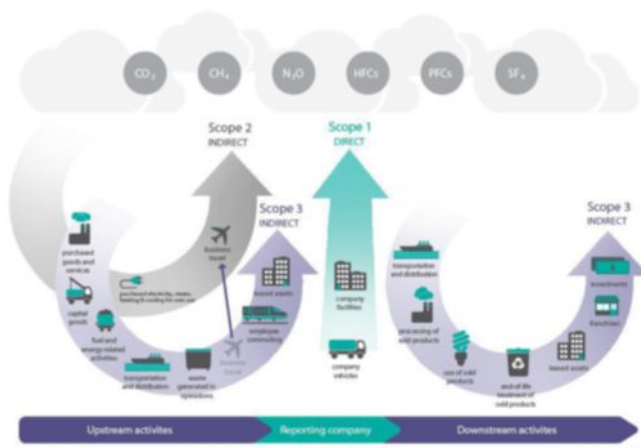
De emissies zijn verdeeld in directe en indirecte emissies. De directe emissies vallen onder scope 1. De directe emissies zijn emissies door de eigen organisatie. Hieronder vallen de emissies door gasgebruik en door het eigen wagenpark.

De indirecte emissies vallen onder scope 2 of scope 3. Indirecte emissies behorend tot scope 2 zijn emissies die ontstaan door opwekking van elektriciteit die de organisatie gebruikt.

Ook de indirecte emissies als gevolg van vliegreizen en het gebruik van privé auto's voor zakelijk gebruik valt onder scope 2.

De indirecte emissies als gevolg van de activiteiten van het bedrijf, maar die komen voort uit bronnen die geen eigendom zijn van het bedrijf of door het bedrijf worden beheerd vallen onder scope 3.

In onderstaand figuur is de indeling van de emissies weergegeven verdeeld over de drie scopes volgens de CO<sub>2</sub>-Prestatieladder.



De emissies bij Griekspoor zijn als volgt ingedeeld:

Scope	Soort	Uitstoot
<b>Scope 1</b> <i>Directe emissies</i>	Eigen gasverbruik kantoor Bedrijfsvoertuigen personenvervoer Goederenvervoer Kranen, maaiers en middelen	Bedrijf Project Project Project
<b>Scope 2</b> <i>Indirecte emissies</i>	Electriciteitsverbruik kantoor, kantine, werkplaats en loods Electriciteitsverbruik Vlamspuit Gekochte stroom personenvervoer	Bedrijf Project Project
<b>Scope 3</b> <i>Overige indirecte emissies</i>	Verf en coating	Project

Om de CO<sub>2</sub>-uitstoot van de emissiebronnen van scope 1 en 2 te berekenen is gebruik gemaakt van de emissiefactoren welke te vinden op [CO2emissiefactoren.nl](http://CO2emissiefactoren.nl). (peildatum april 2020)

### 1.3 Referentiejaar

Deze carbon footprint is berekend over de periode van 1 januari 2019 tot en met 31 december 2019. Het basisjaar is 2012.

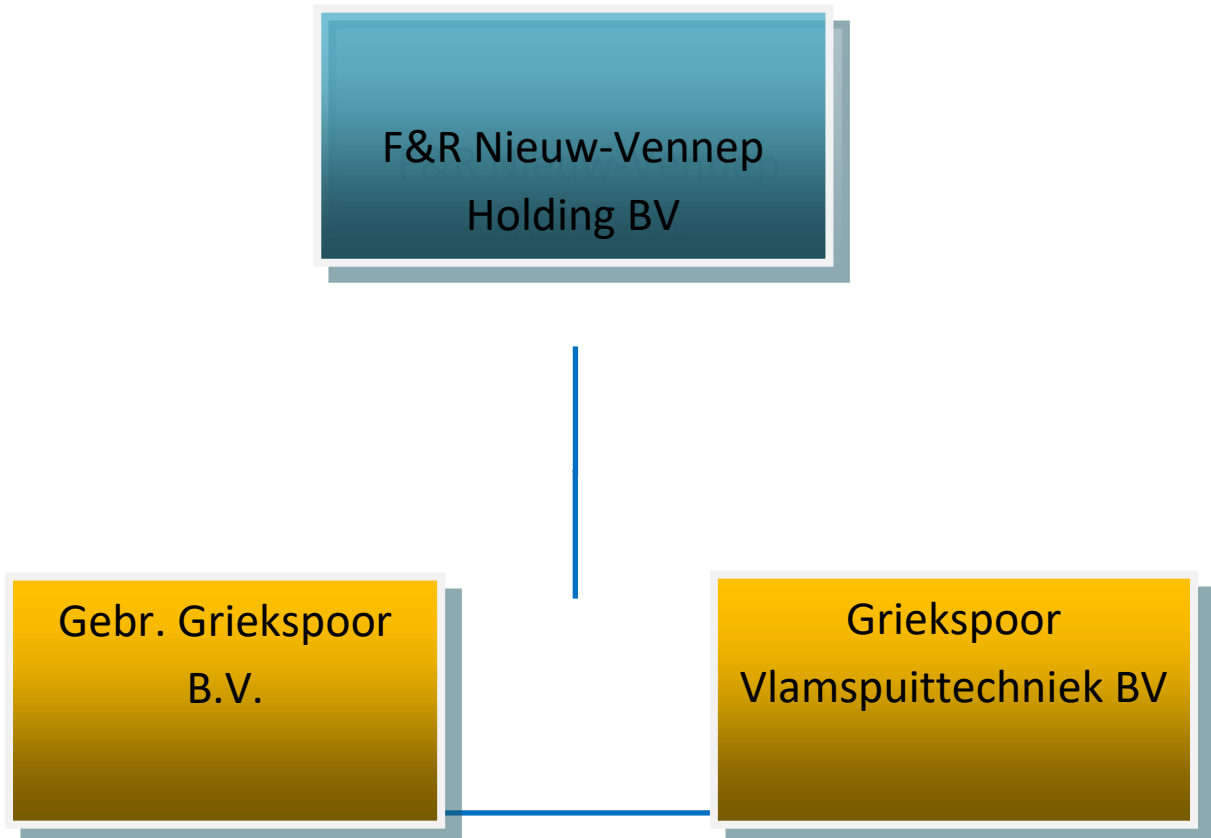
### 1.4 Organisatie

Griekspoor is gevestigd Nieuw-Vennep. Op het terrein staan een kantoorpand, een loods, een Portakabin en twee hallen. Ook is hier kantoor en kantine gevestigd.



## 1.5 Organisatiegrens (Organization Boundary)

De organisatiegrens van Griekspoor is bepaald aan de hand van de hiërarchische methode. Hierdoor zijn alle relevante besloten vennootschappen in de organisatiegrens opgenomen. Hieronder is de bedrijfsstructuur van Griekspoor weergegeven.



6

### **F&R Nieuw Vennep Holding BV**

Eigenaar van het vastgoed, verantwoordelijk voor het beheer en onderhoud van alle bedrijfspanden. Bij F&R Nieuw Vennep Holding BV zijn alle materialen en middelen ondergebracht zoals voertuigen en machines.

### **Gebr. Griekspoor B.V.**

Is het bedrijf dat de meest gangbare werkzaamheden uitvoert zoals:

- Groenbeheer
- Baggerwerken
- Oeverbescherming
- Terreininrichting
- Onkruidbestrijding
- Gladheidbestrijding
- Speelvoorzieningen
- Civiele kunstwerken

Gebr. Griekspoor B.V. betaalt huur en andere kosten naar verbruik aan F&R Nieuw-Vennep Holding BV.

## **Griekspoor Vlamspuittechniek BV**

Griekspoor Vlamspuittechniek BV is gespecialiseerd in het opbrengen en bewerken van keramische coatings. De onder de eigen merknaam TOPCOAT<sup>®</sup> uitgebrachte keramische coating is in de hydraulische en civieltechnische wereld zeer goed bekend als een uitstekende bescherming tegen (zout)water-corrosie, agressieve stoffen en slijtage.

Griekspoor Vlamspuittechniek BV betaalt huur en andere kosten naar verbruik aan F&R Nieuw-Vennep Holding B.V.

### **1.6 Verantwoordelijke**

D. S.W. van der Want, KAM functionaris van Gebr. Griekspoor B.V..



## 2. Carbon footprint

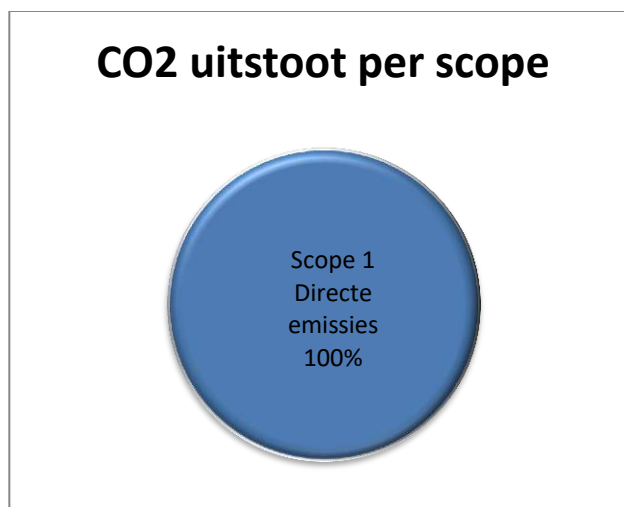
De organisatie omvang van Griekspoor ziet er als volgt uit voor 2019:

Organisatieomvang	
Totale CO2 uitstoot kantoren en bedrijfsruimten:	158,09 ton
Totale CO2 uitstoot bouwplaatsen en productielocaties:	693,94 ton

Diensten	Werken/leveringen
<b>Klein bedrijf</b>	Totale CO2 uitstoot bedraagt maximaal (≤) 500 ton per jaar.
	Totale CO2 uitstoot van de kantoren en bedrijfsruimten bedraagt maximaal (≤) 500 ton per jaar, en de totale CO2 uitstoot van alle bouwplaatsen en productielocaties bedraagt maximaal (≤) 2.000 ton per jaar.

### 2.1 Overzicht

De totale CO<sub>2</sub> uitstoot van Griekspoor **over 2019** is 852,03 ton. De emissies in scope 1, of directe emissies vormen nagenoeg de totale CO<sub>2</sub> emissies.

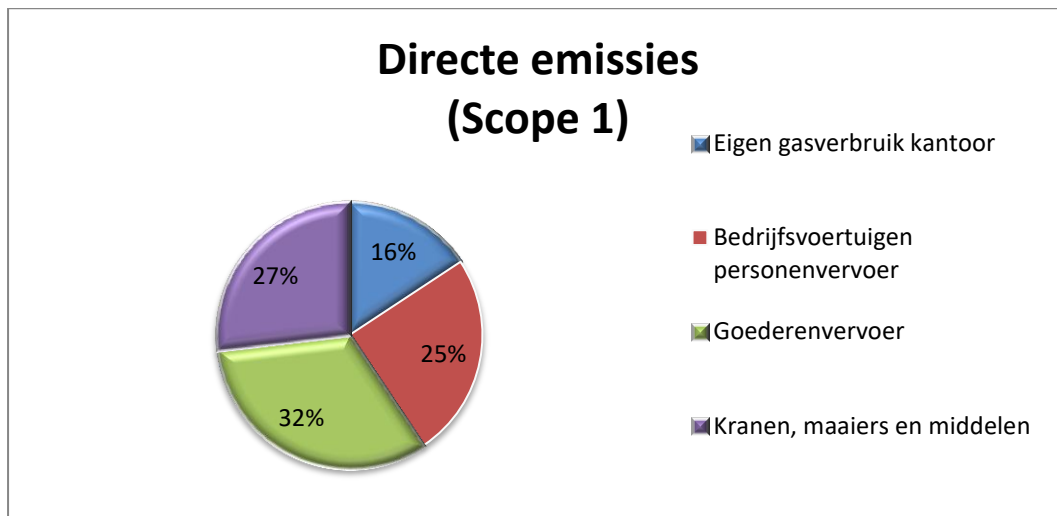


8

### 2.2 Directe emissies

De directe emissies hebben betrekking op de emissies benoemd in scope 1. Zoals eerder aangegeven zijn de directe emissies in 2019 100% van het totaal. Hiervan vormt de uitstoot als gevolg van het gebruik van diesel t.b.v. materieel het grootste deel, goederenvervoer is eveneens een van de grootste emissie bronnen.

Soort	Uitstoot	CO2 (ton)	CO2 (% totaal)	CO2 (% van scope)
Eigen gasverbruik kantoor	Bedrijf	158,05	18,55	18,55
Bedrijfsvoertuigen personenvervoer	Project	97,17	11,40	11,41
Goederenvervoer	Project	327,34	38,42	38,42
Kranen, maaiers en middelen	Project	269,99	31,62	31,62



### 2.2.1 Goederenvervoer

De CO<sub>2</sub>-uitstoot van het goederenvervoer bij Griekspoor is in 2019 327,34 ton.

Dit is 38,42% van de CO<sub>2</sub>-uitstoot scope 1.

Griekspoor beschikt over een eigen wagenpark welke bestaat uit een aantal vrachtauto's, bestelauto's en personenauto's. De CO<sub>2</sub>-uitstoot van het woon-werkverkeer is opgenomen onder bedrijfsvoertuigen personenvervoer.

### 2.2.2 Aardgas

De CO<sub>2</sub>-uitstoot van het gebruik van aardgas is in 2019 158,05 ton. Dit is 18,55% van de CO<sub>2</sub>-uitstoot scope 1. Om het exacte gasverbruik te achterhalen is gebruik gemaakt van eigen metingen meters en facturen van de leveranciers. Deze dekt alle gebouwen en de kantoren. Voor de verdeling van gas over de diverse BV is een Excel schema bijgehouden voor verbruiken en verrekening.

- Het grootverbruik over 2019 is: 81601 m<sup>3</sup>
- Het kleinverbruik over 2019 is: 2288 m<sup>3</sup>

### 2.2.3 Personenvervoer bedrijfsauto's

De CO<sub>2</sub>-uitstoot van het personenvervoer met bedrijfsauto's bij Griekspoor is in 2019: 97,17 ton. Dit is 11,41% van de CO<sub>2</sub>-uitstoot scope 1.

Griekspoor heeft 2019: 21 personenauto's in gebruik.

De CO<sub>2</sub>-uitstoot van de auto's is berekend aan de hand van het aantal getankte liters brandstof. Met de bedrijfsauto's wordt niet privé gereden.

### 2.2.4 Productie (materieel)

De CO<sub>2</sub>-uitstoot van de productie bij Griekspoor is in 2019: 269,43 ton dit is 31,62% van de CO<sub>2</sub>-uitstoot scope 1.

Griekspoor heeft een verscheidenheid aan materieel. De uitstoot als gevolg van het aantal liter verbruikte liter brandstof is opgenomen in de CO<sub>2</sub>-footprint. Er is een overzicht beschikbaar van het materieel. Naast diesel (grootste uitstoot) wordt er ook Euro95, Aspen en propaan gebruikt. Dit is allen meegerekend.

## 2.3 Indirecte emissies

De indirecte emissies hebben betrekking op de activiteiten die vallen onder scope 2. De indirecte emissies zijn in 2019: 0,04 ton.

Dit is 0,06% van de totale emissies. Dit komt door de inkoop van groene stroom met GVO. Wel is er stroom voor personenvervoer extern ingekocht.

Het grootste deel van de kWh wordt veroorzaakt door het elektriciteitsverbruik van productie Vlamspuit.

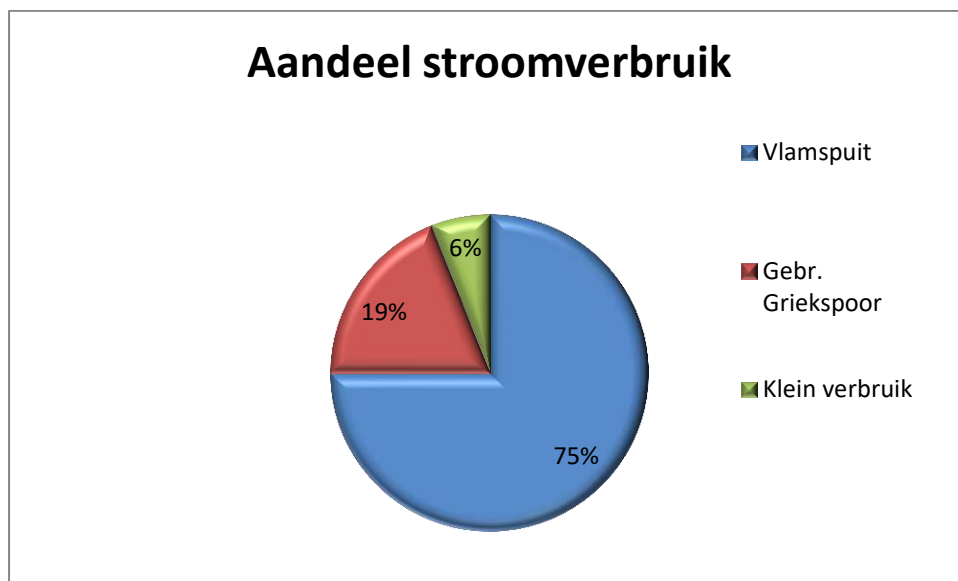
Soort	Uitstoot	CO2 (ton)	CO2 (% totaal)	CO2 (% van scope)
Electriciteitsverbruik kantoor, kantine, werkplaats en loods	Bedrijf	0,00	0,00	0,00
Electriciteitsverbruik Vlamspuit	Project	0,00	0,00	0,00
Gekochte stroom personenvervoer	Project	0,04	0,0001	100,00

### 2.3.1 Elektriciteit

Het stroomverbruik is berekend aan de hand van de diverse maandrekeningen en eigen meters. Om onderscheid te maken tussen de verschillende bedrijven zijn er meerdere meters aanwezig.

Het verbruik is hierdoor nauwkeurig voor iedere BV vastgelegd.

- Stroomverbruik Vlamspuit 465063 kWh
- Stroomverbruik Griekspoor 117816 kWh
- Stroomverbruik Klein 37205 kWh



### 2.3.2 Gekochte stroom personenvervoer

Medewerkers van Griekspoor gebruiken de privéauto niet voor zakelijk gebruik.

Het woon-werkverkeer van de werknemers valt niet onder de invloedssfeer van de onderneming. De uitstoot als gevolg van woon-werkverkeer is nog niet berekend voor elke werknemer. Het verbruik voor woon-werkverkeer van de bestelbusjes en de zakelijke auto is wel opgenomen in het personenvervoer.

De CO<sub>2</sub>-uitstoot van het personenvervoer welke stroom 'tanken' bij Griekspoor is in 2019: 0.04 ton.

Dit is 100% van de CO<sub>2</sub>-uitstoot scope 2.

Griekspoor heeft in 2019 twee hybride personenauto's in gebruik.

### 2.3.3 Verbranding van Biomassa

Verbranding van biomassa heeft de afgelopen periode januari 2019 t/m december 2019 niet plaatsgevonden binnen Griekspoor.

### 2.3.4 Broeikasgasverwijdering

Binding van CO<sub>2</sub> (broeikasgasverwijdering) heeft de afgelopen periode januari 2019 t/m december 2019 niet plaatsgevonden binnen Griekspoor.

### 2.3.5 Airco

De CO<sub>2</sub>-uitstoot van het koudemiddel bij lekkage/ vervanging is in kaart gebracht. Handboek SKAO versie 3.0 paragraaf 5.2.2.3 geeft aan; In een analyse waarin deze middelen een rol spelen, worden **(lek)verliezen** van deze stoffen meegenomen als broeikasgassen. In 2019 is hier geen sprake van geweest.

### 2.3.6 Uitzonderingen

Onder scope 2 vallen ook vliegreizen met zakelijke doeleinden, deze hebben echter niet plaatsgevonden in 2019 bij Griekspoor en zijn dus niet opgenomen in het verslag.

### 2.3.7 Onzekerheden

De gepresenteerde resultaten moeten altijd geïnterpreteerd worden met een bepaalde onzekerheidsmarge, maar op basis van de door Griekspoor gepresenteerde gegevens kunnen we stellen dat deze marge klein is.

1/ Er is een verdeelsleutel voor het energie verbruik kantoor/ loods/ werkplaats.  
(sinds 2012 toegepast, in 2019 herzien).

### 3. Energie management actieplan + reductie doelstellingen

Voor het energiemangement actieplan, voortgang en de onze doelstellingen verwijzen wij naar 5.B.1 Energie reductie doelstellingen & 5.B.2 Energie management actieplan.

### 4. Monitoren scope

Co2 Uitstoot		BASIS JAAR			
		2012	2017	2018	2019
Scope	Soort	CO2 (ton)	CO2 (ton)	CO2 (ton)	CO2 (ton)
<b>Scope 1</b> <i>Directe emissies</i>	Eigen gasverbruik kantoor	148,83	151,13	144,83	158,05
	Bedrijfsvoertuigen personenvervoer	122,39	103,48	102,73	97,17
	Goederenvervoer	303,40	261,92	309,55	327,34
	Kranen, materieel en middelen	481,35	268,65	232,00	269,43
<b>Scope 2</b> <i>Indirecte emissies</i>	Electriciteitsverbruik kantoor	162,62	195,30	177,24	0,00
	Electriciteitsverbruik Vlamsput	193,63	220,24	199,86	0,00
	Gekochte stroom personenvervoer		0,02	0,00	0,04
<b>Scope 3</b> <i>Overige indirecte emissies</i>					
Totaal		<b>1.412,22</b>	<b>1.200,74</b>	<b>1.166,21</b>	<b>852,03</b>

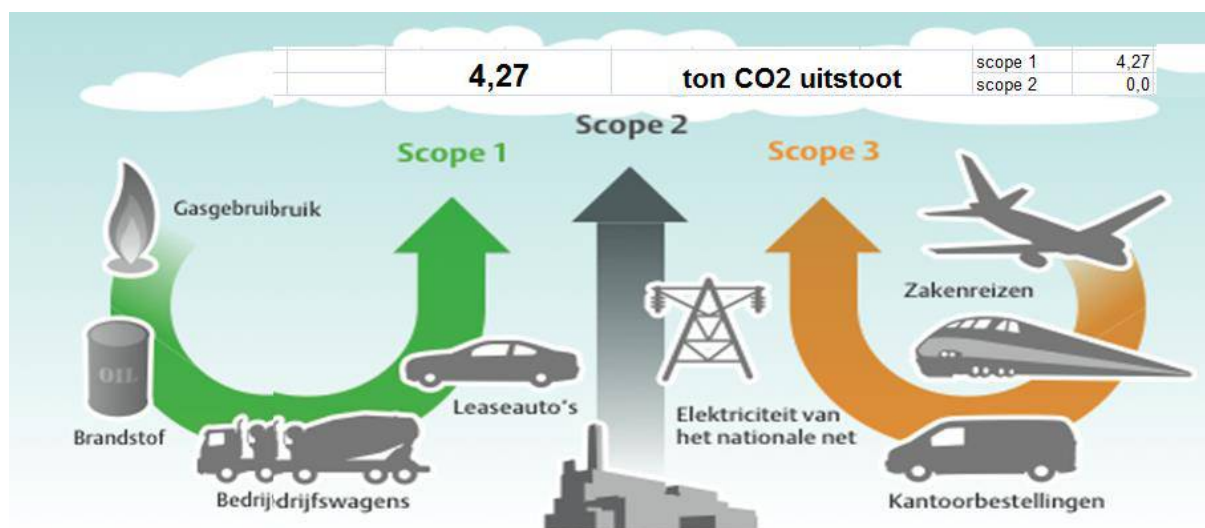
### 5. Project aandeel CO2 uitstoot

In 2019 zijn er projecten met gunningvoordeel. Dit betreft project met werkordernummer: 19070 & 19071, 19014 en 19125.

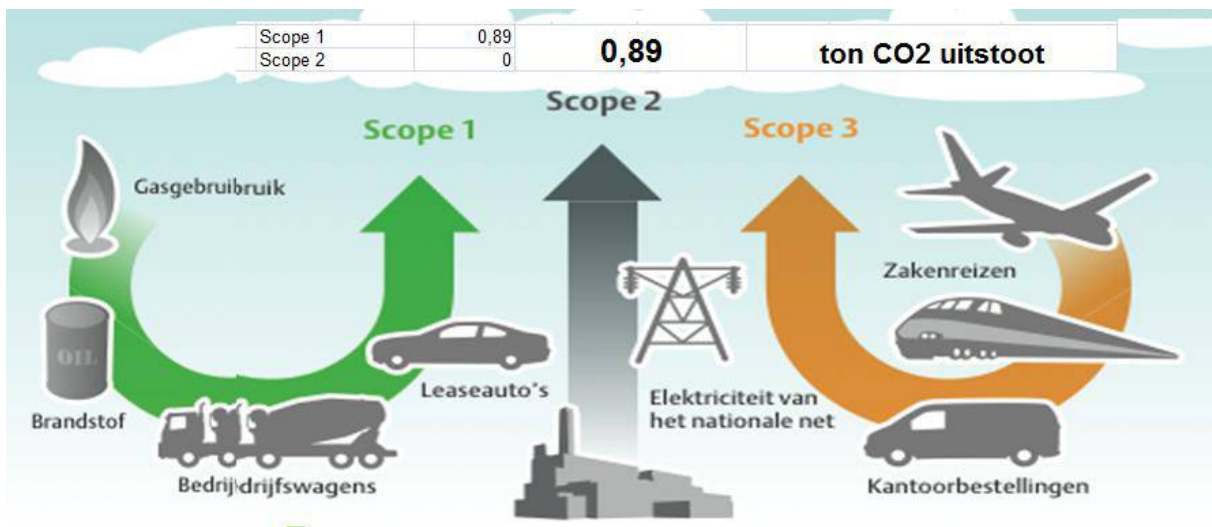
Van deze projecten is het aandeel CO<sub>2</sub> uitstoot berekend over de periode januari 2019 t/m december 2019. Deze uitstoot is een specificatie en valt binnen de totale CO<sub>2</sub> uitstoot van Gebr. Griekspoor B.V.

12

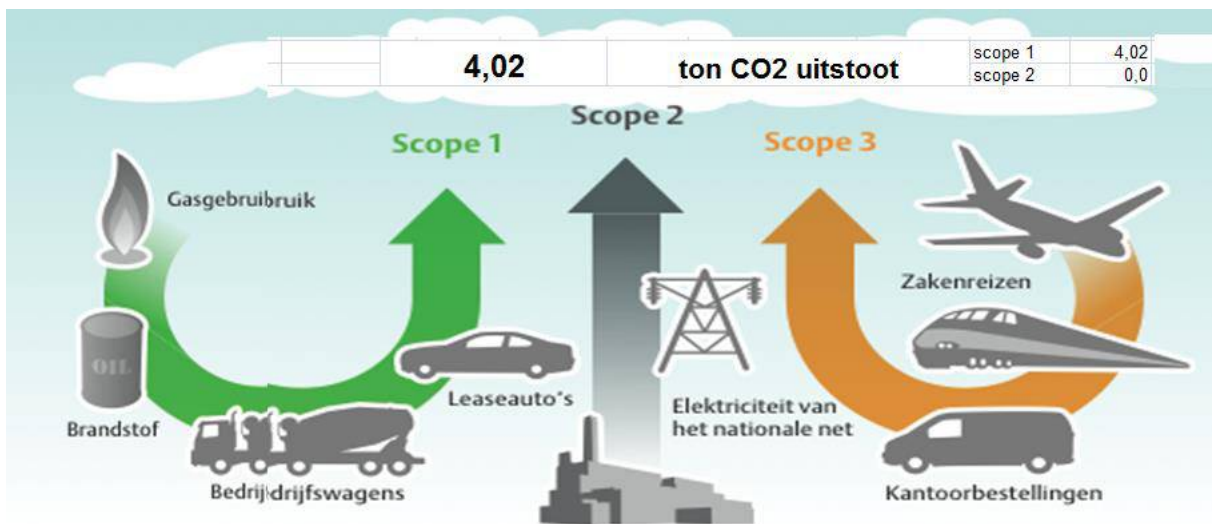
Project 19070 & 19071



Project 19014



Project 19125



## 6. Cross reference conform ISO 14064-1 paragraaf 7

Rapportage volgens de ISO 14064 deel 7

Dit rapport is opgesteld overeenkomstig de eisen uit ISO 14064-1 paragraaf 7.

Onderstaand is een cross reference opgenomen

### Cross reference ISO 14064-1

ISO 14064-1	Par 7.3 GHG report content	Beschrijving	Hoofdstuk rapport
	A	Beschrijving organisatie	3.4
	B	Verantwoordelijke	2.4.2
	C	Basis jaar en rapportage periode	2.3
4.1	D	Organisatie grenzen	2.4
4.2.2	E	Berekende directe uitstoot	3.1
4.2.2	F	Verbranding van Biomassa	3.3.3
4.2.2	G	Broeikasgasverwijdering	3.3.4
4.3.1	H	Uitzonderingen	3.3.5
4.2.3	I	Berekende indirecte uitstoot	3.1
5.3.1	J	Basis jaar	1
5.3.2	K	Wijzigingen of hercalculaties	3.3
4.3.3	L	Kwantificeringsmethode	3.2
4.3.3	M	Verandering methodes	3.2
4.3.5	N	Emissiefactoren	3.2
5.4	O	Onzekerheden	3.3.6
	P	Rapportage volgens ISO 14064-1	5
	q	Geverifieerd	n.v.t.